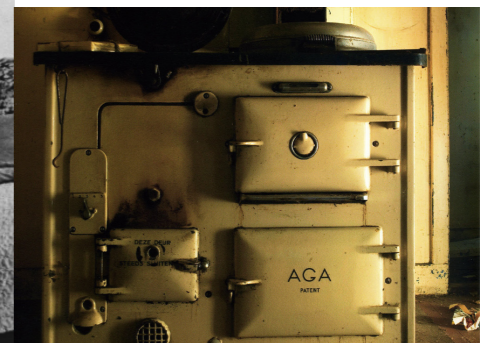


# Ontwerp Paviljoen Commandantswoning

Innovatieprijs 2010 - Kunst & Cultuur Drenthe



## Huidige situatie

De commandantswoning is permanent bewoond geweest tot 2007. In de periode 1970 tot nu is er weinig of geen onderhoud geweest aan het huis en omliggende tuin, met tot gevolg dat:

- het huis nu kwetsbaar is en in slechte staat verkeerd, zowel binnen als buiten.
- het perceel, waarop de woning staat, overgroeid is met hoge bomen en struikgewas.

Om reden van privacy heeft deze situatie kunnen ontstaan.

Het erf en het huis zijn tot nu toe in pacht geweest bij Staatsbosbeheer. Het HCKW is in onderhandeling met Staatsbosbeheer om het geheel te kunnen toevoegen aan het terrein van het oorspronkelijke kamp.

De huidige weg langs het huis en door het kamp is een doorgaande, openbare weg. De weg parallel aan het kamp loopt als verharde weg zuidwaarts naar het Oranjekanaal; de weg wordt noordelijk van het kamp een onverharde bosweg.

01



Er ontbreekt (historische) informatie op de plek zelf.

De bezoekersaantallen van het Herinneringscentrum en het kamp nemen elk jaar toe (in 2009 140.000 bezoekers voor het Centrum en 300.000 voor het kamp).

## Uitgangspunten / visie

De woning is uiterst kwetsbaar en moet dringend gerenoveerd worden. Dit, in combinatie met de hoge bezoekersaantallen

van het kamp, maakt het onmogelijk om het huis open te stellen voor publiek. Zeker niet op korte termijn. Het is zelfs de vraag of het huis na volledige renovatie dergelijke bezoekersaantallen kan verwerken zonder dat het pand schade door intensief gebruik oploopt. Op grond hiervan stellen wij voor dat het huis na renovatie zeer beperkt voor publiek opengesteld wordt. Te denken valt aan bijzondere gelegenheden of bijzondere gasten (rondleiding op afspraak). Eventueel zou zelfs een deel van het huis gebruikt kunnen worden voor ondersteunde en/of staftaken van het Herinneringscentrum, waarmee de huidige belasting van dat gebouw verminderd wordt. (Dergelijk gebruik ontmoedigt ook ongewenst bezoek.)

De bezoekers van het kamp moeten er bewust van gemaakt worden dat de commandantswoning deel uitmaakt van het oorspronkelijke kamp en dat het huis daarin een speciale rol vervulde. Dit willen we op twee manieren tot uitdrukking brengen: landschappelijk en door middel van een paviljoen.

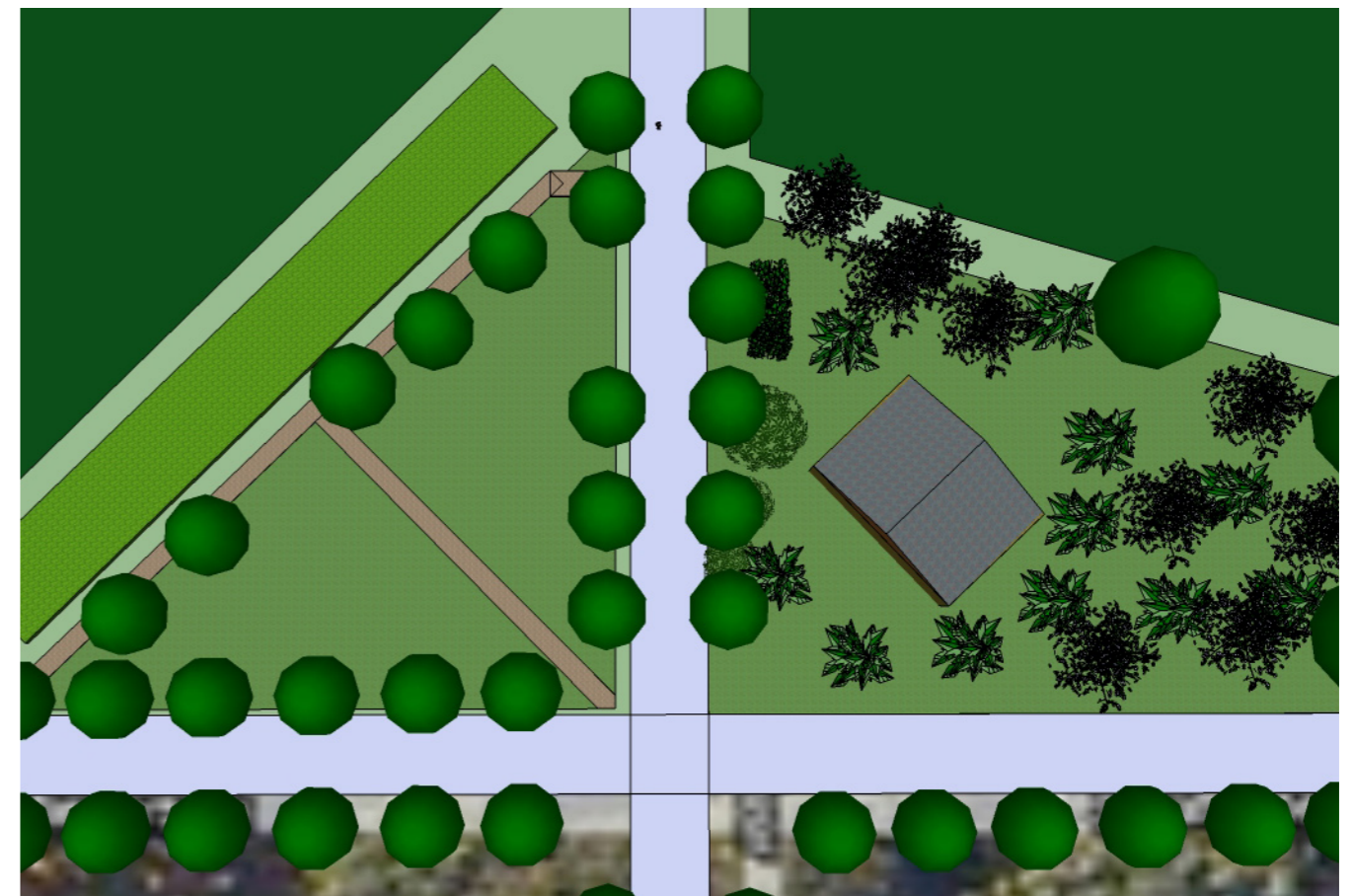
Informatie ter plekke over de commandantswoning, het terrein en de mensen ontbreekt. Het paviljoen speelt een essentiële rol in de informatievoorziening en zal vooral ook de sfeer van het oude huis neerzetten. De plek moet het historisch besef van de bezoeker aanspreken. De bezoeker moet de situatie van vroeger in gedachten kunnen spiegelen in het huis van nu.

Het paviljoen moet zo geplaatst worden dat de bezoeker goed zicht heeft op de commandantswoning.

Het paviljoen kan snel op- en afgebouwd worden en is gemakkelijk te verplaatsen. Het heeft een tijdelijk karakter.

Het paviljoen moet een onderdeel van het landschap zijn.

Bij de bouw en inrichting van het paviljoen wordt rekening gehouden met een zo klein mogelijke CO<sup>2</sup> voetafdruk. Mocht het paviljoen





joen te zijner tijd zijn functie verliezen, dan kan het eenvoudig afgebroken worden en als geheel of in delen hergebruikt worden.

Het paviljoen moet geschikt zijn om wisselende informatie in aan te bieden, zoals tijdelijke tentoonstellingen.

Het is niet gemakkelijk voor bezoekers van het Herinneringscentrum om de aldaar opgedane indrukken te vertalen naar het landschap/kamp op het moment dat zij erin staan. Gelukkig zijn inmiddels hier en daar foto's geplaatst, waarmee ons inziens dit probleem onderkend wordt, maar nog niet voldoende opgelost.

Wij denken dat zowel kamp Westerbork als woonoord Schattenberg in de informatie toegelicht moeten worden. We realiseren ons dat Westerbork een zeer beladen geschiedenis kent in verhouding tot Schattenberg. Maar de langdurige bewoning van Schattenberg maakt dat ook dit gedeelte van de geschiedenis van het terrein aandacht verdient.

### Het ontwerp

Het idee is om het oorspronkelijke huis te renoveren en in principe met rust te laten, behoudens doelgericht, functioneel gebruik. Om de rol en de positie van de woning duidelijk te maken, en tot de verbeelding te laten spreken, maken we een in vorm verkleinde kopie van de commandantwoning. De kopie wordt een driedimensionaal bouwwerk, waar bezoekers doorheen kunnen lopen. We willen de suggestie wekken dat de bezoeker in de commandantwoning loopt. We willen dat de bezoeker, als hij door de wanden naar buiten kijkt, het kamp ziet.

De 'kopie' stemt op een aantal punten met het 'origineel' overeen: we volgen grofweg de buitenvorm. De grote glazen wanden, dat wil zeggen de voor- en achterkant van het paviljoen, zijn als verdiepingen opgebouwd. De ingang van het paviljoen bevindt zich op dezelfde plek als de entree van het huis en volgt ook het voorportaal. De ribben, die aan de zijkant van het paviljoen staan, suggereren de plek van de serre, die

in de oorspronkelijke bouwtekening van de commandantwoning als terras is aangegeleid.

Ook de oppervlakte van het paviljoen is een afgeleide: 9 x 6 x 5,7 meter (l x b x h).

We kiezen voor glas, hout en staal:

- hout vanwege de omgeving: het terrein wordt omringd door een groot productiebos. We hebben ook voor hout en houten vloeren gekozen om een relatie te leggen met de barakken. Het prefab-achtige van het paviljoen is op de elementbouw van de barakken gebaseerd.
- staal om een relatie te leggen met de spoorlijn op het terrein.
- (gehard) glas omdat we transparantie nastreven: glas staat wat ons betreft voor 'alles wat breekbaar, weerloos is'. Het biedt de bezoeker ook zicht op de omgeving, op het heden en verleden. We willen met het paviljoen door de tijd heen kijken.

Dit wordt vrij letterlijk uitgewerkt:

- de wanden van het gebouw worden aan de binnenzijde beplakt met speciaal folie, met daarop geprinte afbeeldingen van de commandantwoning en het kamp en korte toelichtende teksten.
- bij de entree tot het paviljoen is een glazen wand gereserveerd voor uitgebreide informatie over en afbeeldingen van de commandantwoning en het omliggende terrein. We denken aan: bouwtekeningen, huis in aanbouw, huis in gebruik, het oorspronkelijke beplantingsplan, e.d..

Het folie is deels transparant, waardoor je, terwijl je naar het verleden kijkt, daarachter het heden ziet. Het folie is bovendien enigszins zonwerend.

Het paviljoen heeft een in- en uitgang. Het is gemakkelijk begaanbaar vanaf de bestaande infrastructuur (de paden bij de Kommandantur). Door twee openingen te hanteren is de routing en doorloop geoptimaliseerd. Het gebouw is gemakkelijk toegankelijk door twee lichte hellingen bij de entree/uitgang, zodat ook mindervaliden het paviljoen kunnen betreden.

We hebben er bewust voor gekozen dat het gebouw niet dicht kan, dat het altijd toegankelijk is. De deuren die de in- en uitgang 'afsluiten' kunnen niet op slot. In principe staan de deuren open, maar bij wind of slecht weer kunnen ze gesloten worden. 's Zomers zorgt de natuurlijke luchtstroom door het paviljoen voor eventuele verkoeling. Het paviljoen moet een onderdeel van de natuurlijke omgeving zijn. Er wordt optimaal gebruik van natuurlijk licht door glas in het gebouw toe te passen. Eventueel wordt de natuurlijke verlichting in donkere perioden ondersteund door sensorgeleid LED-licht.

### Bouw, voorbereiding en afbraak

We gaan ervan uit dat alle onderdelen van het paviljoen gemaakt zijn voordat ze ter plekke gemonteerd worden. Er is sprake van een soort bouwdoos.

De geschatte doorlooptijd voor de bouw van het paviljoen is twee maanden (onderdelen en bouw). We denken dat het paviljoen zelf in een week gebouwd kan worden en in vergelijkbare tijd kan worden afgebroken.

### Plaatsing van het ontwerp

Vanwege de kwetsbaarheid van de commandantswoning hebben we ervoor gekozen een nieuw en aantrekkelijk paviljoen te ontwerpen. Renovatiewerkzaamheden maken het pand en erf onbereikbaar voor publiek. Toch willen we op korte termijn de (publieks)functie van het gebouw en het omliggend terrein vergroten. We stellen voor twee zaken aan te pakken:

- het plaatsen van een paviljoen.
- en het herstel van de tuin van de commandantswoning (zie Zichtlijnen en de omgeving).

Het terrein aan de overkant van het commandantshuis, de aan de hoofdweg gelegen driehoek, tegenover de Kommandantur is bijzonder geschikt voor een tijdelijk paviljoen. In principe ligt er al een infrastructuur. Minimale aanpassing aan die infrastructuur maakt het paviljoen goed bereikbaar. Van belang is dat de bezoeker een goed uitzicht

heeft op het oorspronkelijke pand. Zo wordt de geschiedenis van de plek onderstreept.

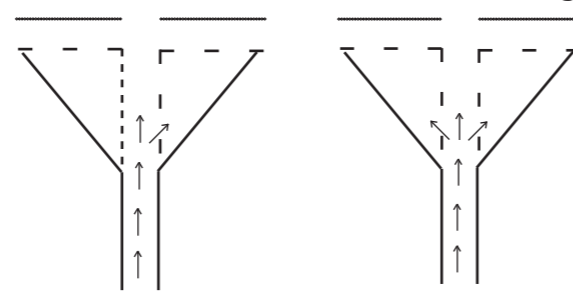
Na deze ingreep zal het huis weer onderdeel uitmaken van het oorspronkelijk ontworpen kampterrein en dan met name het 'voorplein'. Het huis is beter zichtbaar en er is informatie die interesse van de bezoekers zal prikkelen. Om bezoekers tegemoet te komen en hun nieuwsgierigheid tevreden te stellen, kunnen zij het terrein van het huis gedeeltelijk betreden via de gereconstrueerde oprit.

De andere optie is om een groot hek om het huis en de tuin heen te zetten. De huidige manier van afschermen is afstotend en ongewenst. Het lijkt op een tijdelijke oplossing die wel eens langer zou kunnen gaan duren dan gewenst op zo'n locatie met zoveel bezoekers.

### Zichtlijnen en de omgeving

Het gebied van voormalig kamp Westerbork/Schattenberg valt in drie onderdelen uiteen.

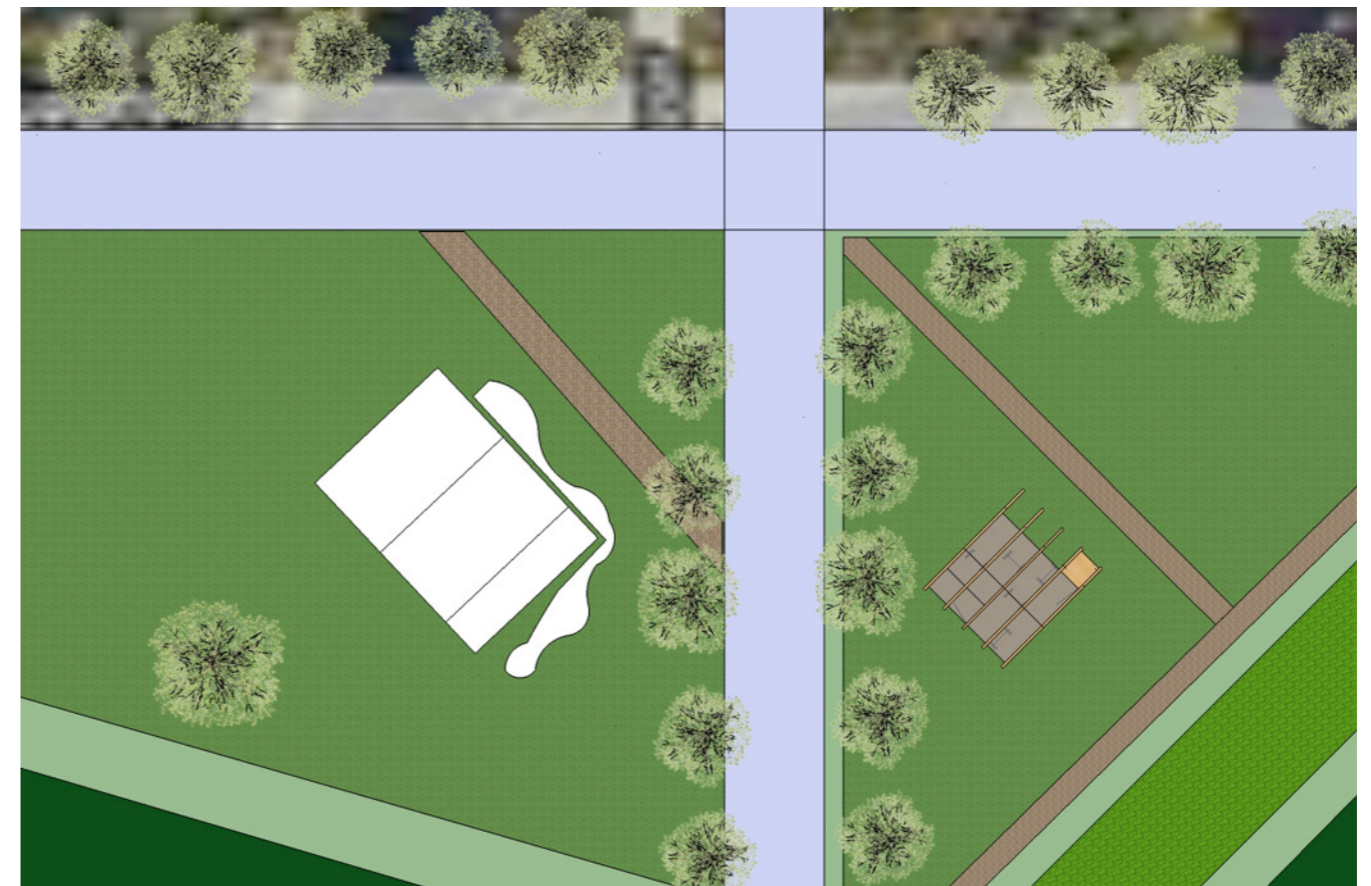
- 1 Het gedeelte dat momenteel als kamp aangeduid is: omheind met prikkeldraad, de barakken gesuggereerd door taluds, de appelplaats met het monument, en het herdenkingsmonument buiten aan de andere kant van het kamp.
- 2 Het gedeelte van het kamp waar de radiotelescopen op zijn gezet.
- 3 Het gedeelte voor de ingang met rechts het talud dat de Kommandantur suggereert en links de commandantswoning.



huidige zichtlijn

nieuwe zichtlijn

Gebied 3 wordt door de bezoeker onvoldoende ervaren als een onderdeel van het kamp. De entree tot het kamp (vanaf het Herinneringscentrum) leidt de aandacht van de



nieuwe situatie: commandantswoning links, paviljoen rechts

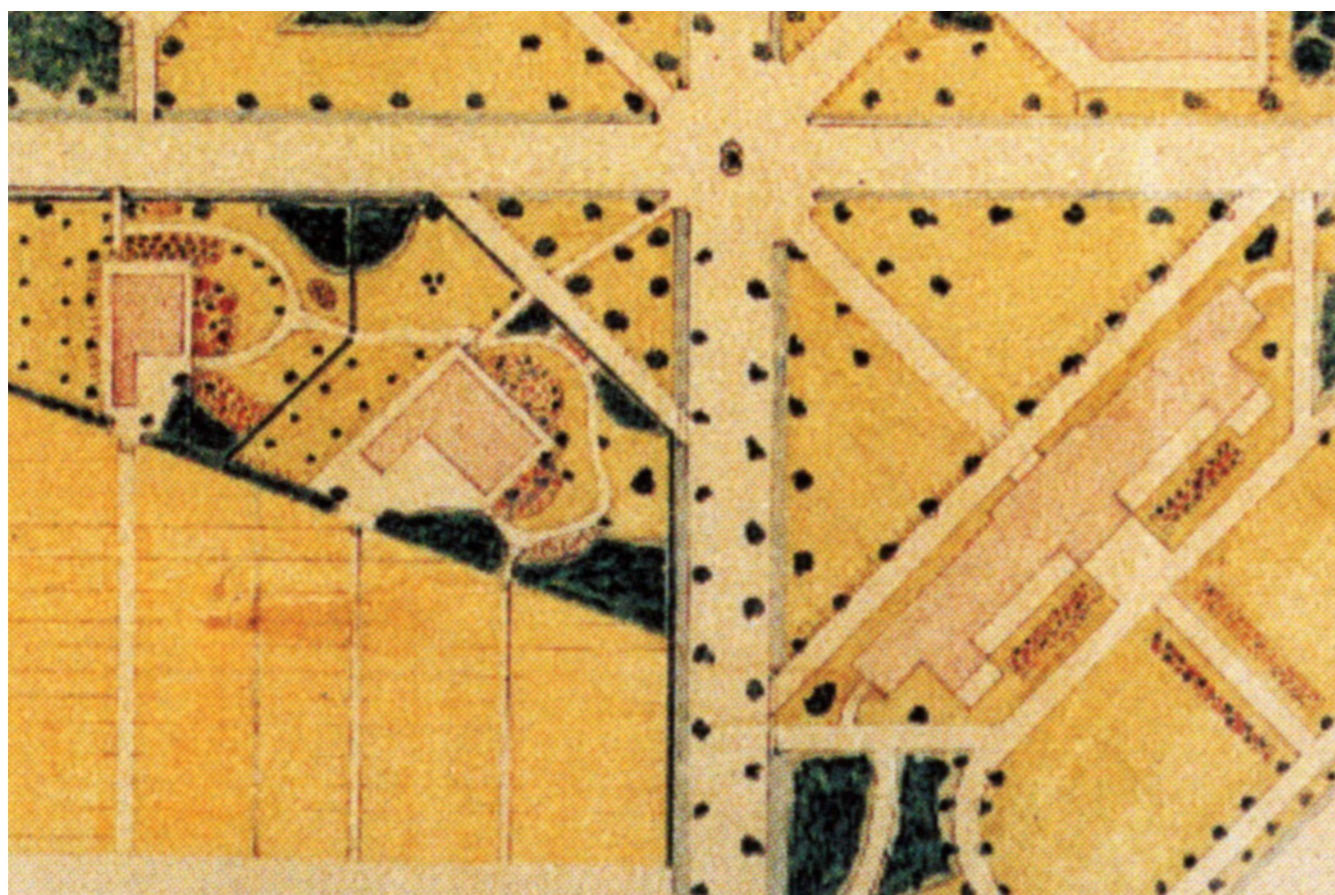
simulatie paviljoen in omgeving





nieuw aanzicht naar het kamp toe

detail uit het oorspronkelijke beplantingsplan



bezoeker naar rechts, waar een monument staat en het terrein voor de Kommandantur open is gemaakt. Door begroeiing van de tuin van de commandantswoning wordt deze aan het zicht onttrokken. Het evenwicht is verstoord. En bovendien is het zicht op het kamp ook voor een deel geblokkeerd. De spiegeling van de Kommandantur-terrein met dat van de commandantswoning, die in het oorspronkelijke plan duidelijk zichtbaar is, wordt door de bezoeker niet opgemerkt.

De commandantswoning is inmiddels deel uit gaan maken van het aangrenzende bosgebied. Dit gebied is dan ook donker en gesloten. De diagonale zichtlijnen vanuit beide gebouwen naar de spiegelende gebouwen binnen het kamp zijn hierdoor niet meer duidelijk. Het terrein van de Kommandantur is wel gemaaid en vlak, waardoor de link nog met het kamp te leggen is, maar de commandantswoning heeft zoveel begroeiing aan de randen van het perceel, dat deze zichtlijn niet meer aanwezig is.

#### *Een nieuwe tuin*

De bomen en heesters in de tuin van de commandantswoning moeten grotendeels gerooid worden en vervangen door heggen en borders. In het oorspronkelijke beplantingsplan – slechts ten dele uitgevoerd – loopt er een diagonaal pad van wat nu de hoofdweg is, naar het bospad. De entree tot de commandantswoning, middels een trapje van drie treden, sloot op dat pad aan. Wij denken dat het de moeite waard is om het oorspronkelijke pad te herstellen, omdat de bezoeker daarmee het gevoel heeft dat het huis een entree heeft, dat het bij het kamp hoort en ten slotte omdat een nieuw gebruik daarmee vereenvoudigd wordt.

We denken dat het herstel van een open zicht op de tuin een relatief eenvoudige ingreep is om de oude situatie te reconstrueren en om eventueel vandalisme te ontmoedigen.

#### *Infrastructuur*

Bij grote drukte is huidige entree van het kamp, die tevens dienst doet als bushalte, onoverzichtelijk en misschien zelfs wel ge-

vaarlijk. Doordat de bushalte al tegen het kamp ligt, wordt de bezoeker de ervaring van het kamp (inclusief het 'voorplein') binnenlopen, ontnomen.

Wij stellen voor dat de bushalte voor terugweg tegenover het monument voor de 102.000 slachtoffers geplaatst wordt. De bushalte voor de heenweg moet geplaatst worden voor het monument, aan dezelfde kant van de weg. Belangrijk is dat we daarmee het terrein veiliger maken en de entree openmaken.

#### **Inrichting van het paviljoen**

In ons voorstel worden (gehard) glazen expositiewanden geplaatst waarop foto's van het huidige commandantshuis zijn aangebracht. We maken een onderscheid tussen het interieur (trap, kamers, keuken) en de inrichting van het interieur. We willen het accent leggen op kenmerkende aspecten van de woning. Indien mogelijk willen we naast de foto's van de actuele situatie ook kleinere foto's plaatsen van de oorspronkelijke situatie en eventueel van de bewoners en gebruikers.

Wij denken dat de prachtige foto's van Sake Elzinga de huidige sfeer in het huis treffend weergeven en menen dan ook dat deze zeer geschikt zijn om te gebruiken.

#### *Nieuwe iconen?*



Op de beide deuren van het paviljoen wordt een foto (met naam) van een kind afgebeeld. Op de ene deur een kind uit Westerbork, op de andere een kind uit Schattenberg. Ook op deze manier willen we de geschiedenis op het niveau van de individuele mensen

brengen, aansluitend op het indrukwekkende project *102.000 Namen Lezen*. Veel kinderen bezoeken het HCKW. Ze worden geraakt door wat er met andere kinderen is gebeurd. Zij vormen een belangrijke schakel naar het instandhouden van de herinnering. We kiezen voor een jongen en een meisje. Natuurlijk heeft het HCKW al verschillende 'iconen', zoals Settela Steinbach en Anne Frank. We willen graag nog meer onbekende mensen een gezicht geven, net zoals dat gebeurt in het HCKW gebouw.

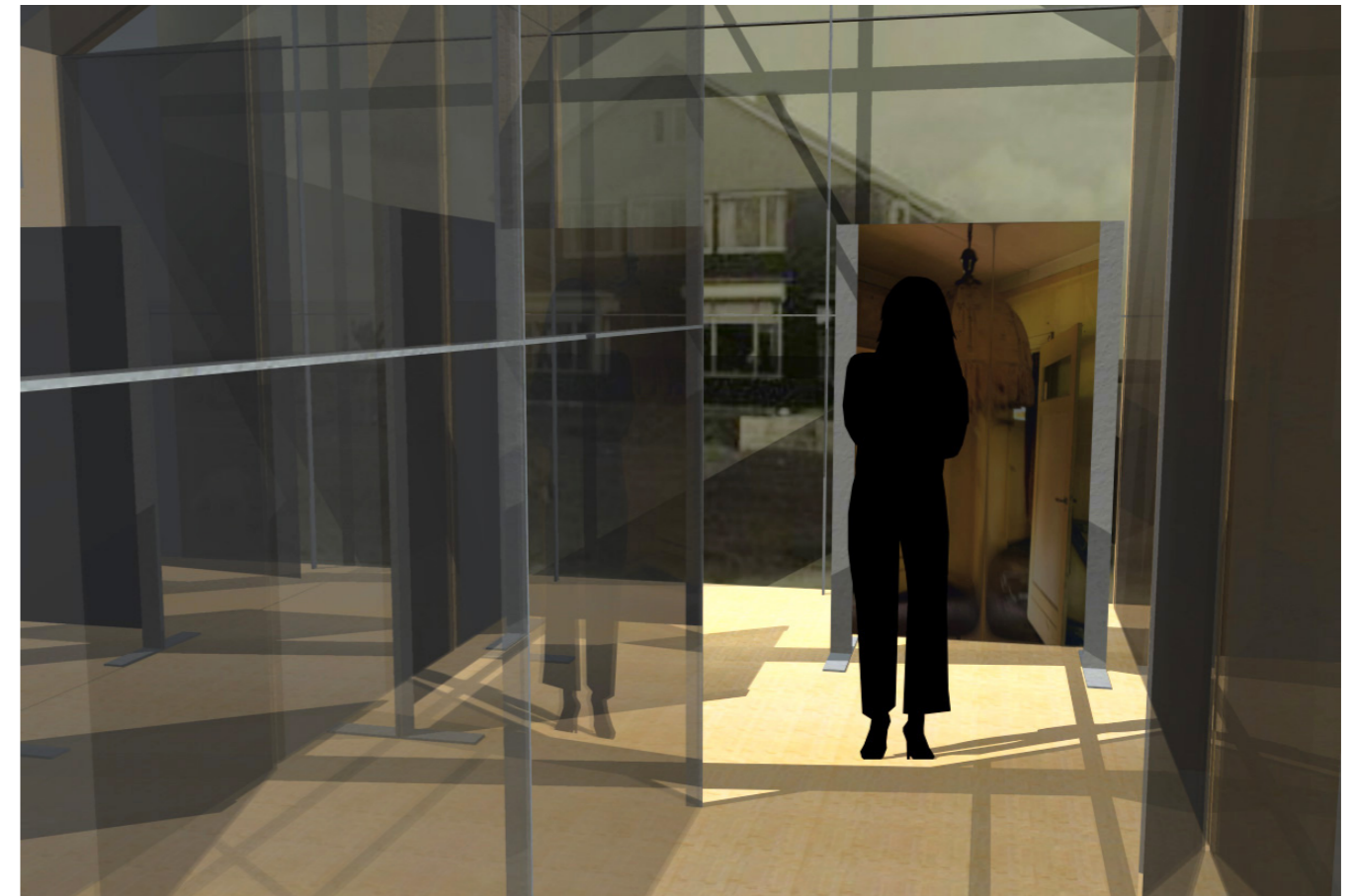
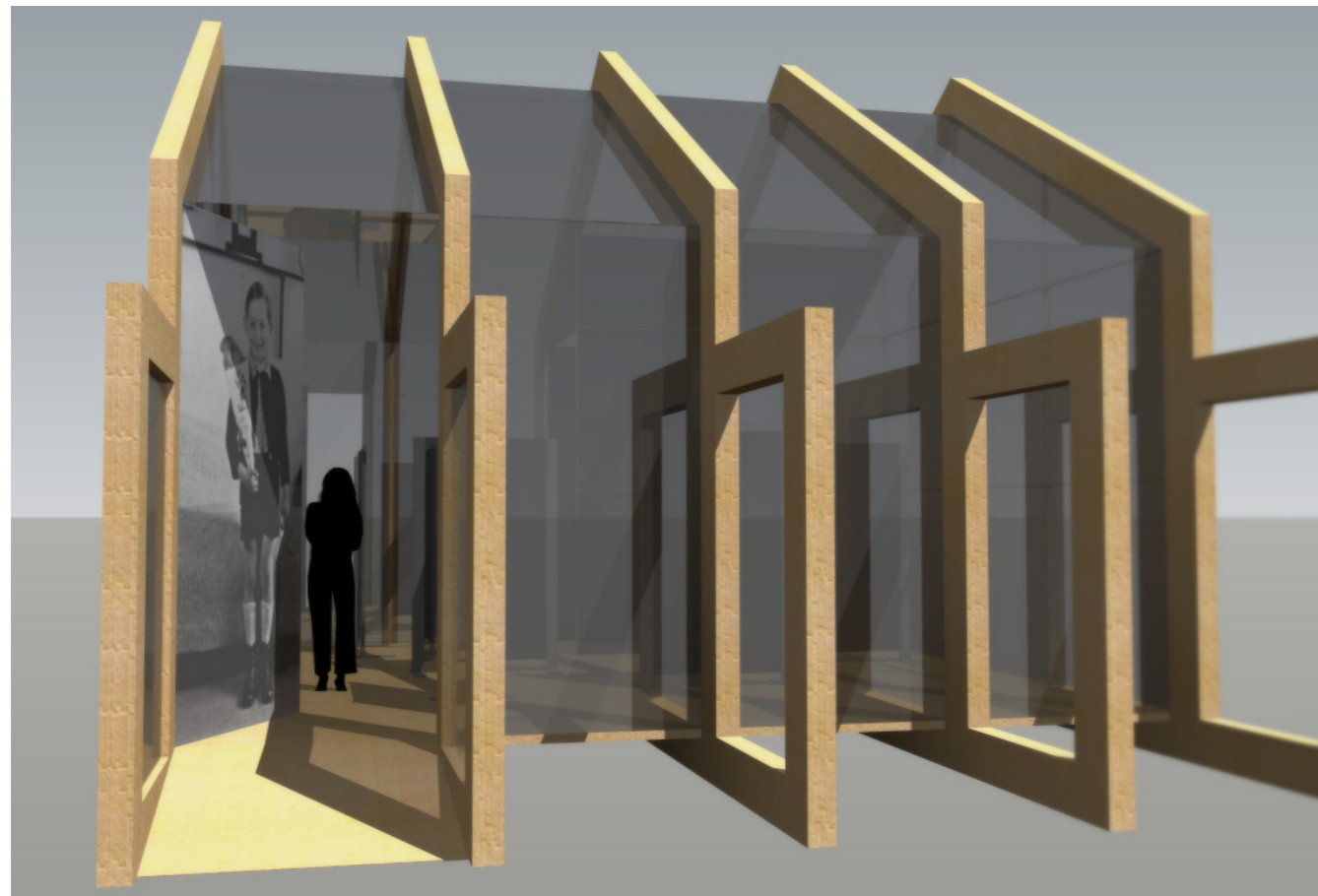
### Kostenindicatie

Indicatie van de totale kosten voor de bouw van het paviljoen  
€ 35.000 - 50.000,- : ontwikkeling, bouw en aanpassing infrastructuur.

Indicatie van de totale kosten voor de reconstructie van de tuin  
€ 10.000,- : rooien, aanleg pad, beplanting, afvoer.

05

foto van Michael Fink op de deur



interieur met expositieplaten en transparante achterwand

#### Edwin Dekker

28-12-1968

Internet adviseur en freelance architectonisch ontwerper

Derdejaars student Interieur Architectuur, Willem de Kooning Academie in Rotterdam (deeltijd)

#### Esther Hoppenbrouwers

22-12-1971

Freelance redacteur

Eerstejaars student Landschapsinrichting, Hogeschool Van Hall-Larenstein, Velp (deeltijd)

#### Paul Kusters

04-10-1962

Filmhistoricus

Freelance auteur/redacteur

#### Bronvermelding

Edwin Dekker, Esther Hoppenbrouwers: graphics

Sake Elzinga: omslag (rechts)

Gemeentearchief Midden-Drenthe: p. 4

Paul Kusters: p. 1, p. 3

Museum Maluku: p. 4

United States Holocaust Memorial Museum: p. 4

#### Contactadres:

Paul Kusters

Postbus 974

6800 AZ Arnhem

026-3217938

paul.kusters@upcmail.nl

